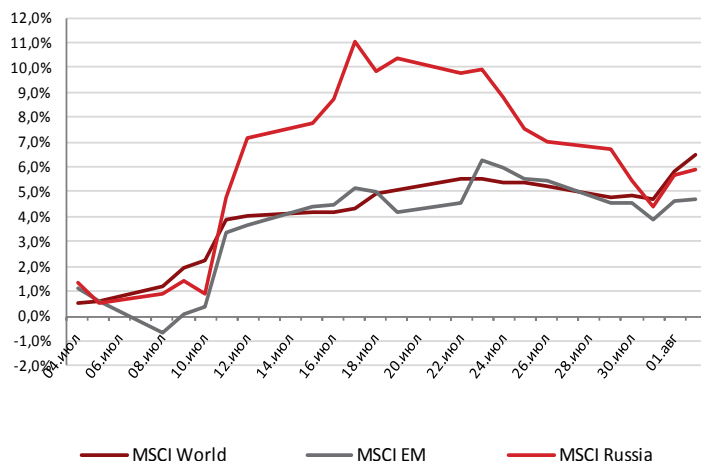


ДИНАМИКА ДОХОДНОСТИ ИНДЕКСОВ MSCI, ЗА МЕС.



Источник: Bloomberg

Индекс	Страна	Закр.	Изм.	
			1D	5D
ММВБ	Россия	1392,15	-0,45%	-0,78%
PTC	Россия	1336,39	0,35%	-0,89%
DJIA	США	15658,36	0,19%	0,64%
S&P500	США	1709,67	0,16%	1,07%
FTSE100	Великобритания	6681,98	-0,51%	1,42%
DAX	Германия	8406,94	-0,05%	1,97%
CAC40	Франция	4045,65	0,07%	1,94%
Nikkei225	Япония	14466,16	3,29%	2,38%
Hang Seng	Гонконг	22190,97	0,46%	1,01%
KOSPI	Корея	1923,38	0,14%	0,66%
Shanghai Composite	Китай	2029,418	0,02%	0,92%
BSE Sensex	Индия	19164,02	-0,79%	-2,96%
Bovespa	Бразилия	48474,04	-1,36%	-1,92%

Индекс ММВБ	Закр.	Изм.		
		1D	5D	1M
ММВБ	1392	-0,45%	-0,78%	4,05%
ММВБ 10	3053	-0,21%	-1,89%	0,98%
Нефть и газ	3214	-0,56%	-0,40%	4,72%
Финансы	4594	-0,42%	3,64%	4,83%
Металлургия	2102	-0,62%	0,83%	3,29%
Телекоммуникации	2223	-0,16%	-0,61%	12,74%
Энергетика	1225	0,02%	1,22%	5,46%
Химия и нефтехимия	6161	1,00%	-10,02%	-14,86%
Потребительский сектор	5799	-0,08%	-0,62%	-0,08%

Моисеев Алексей

+ 7 (812) 329 81 81 (доб. 1286)

a.moiseev@bfa.ru

www.bfa.ru

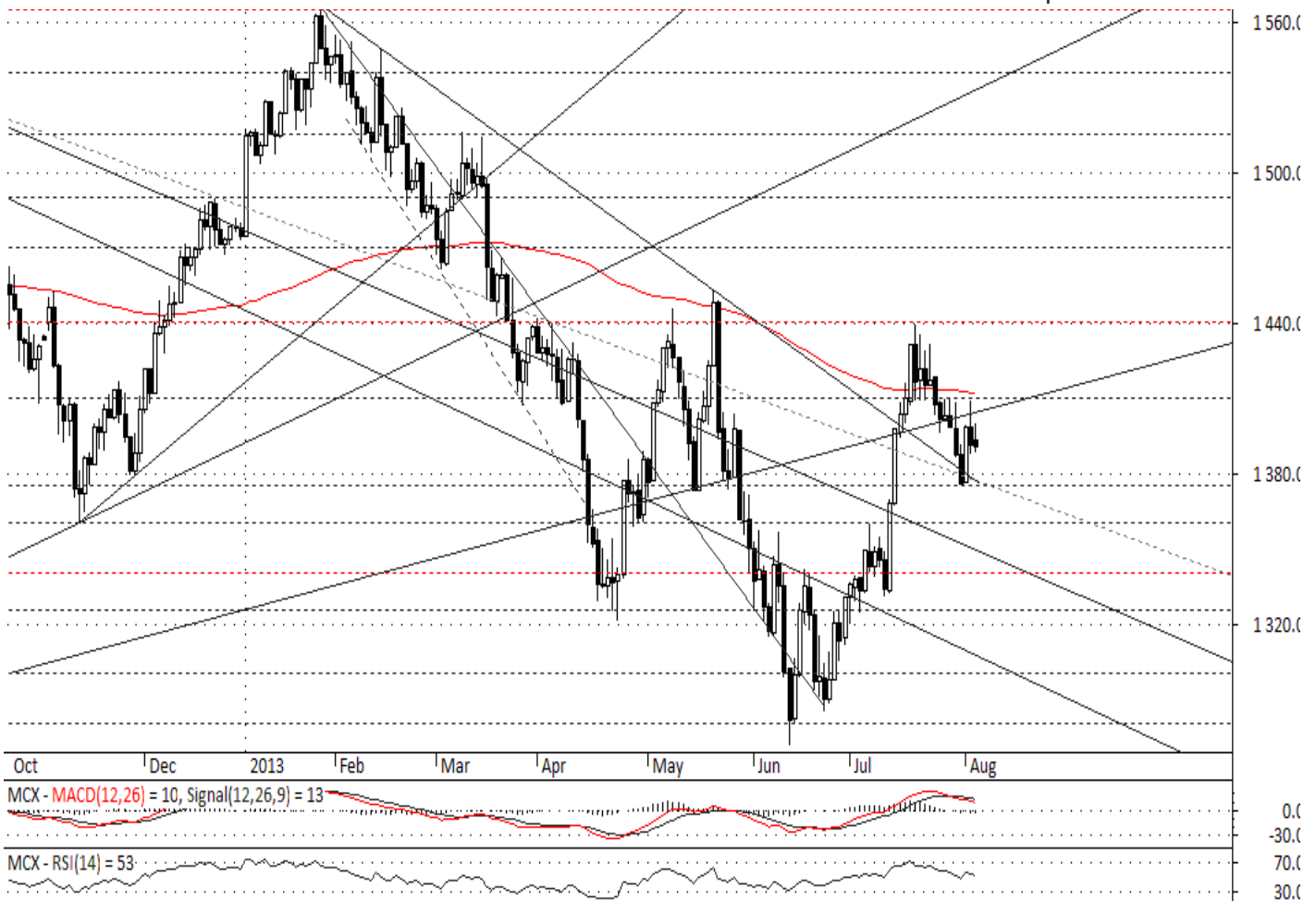
Развитые рынки акций в первой половине недели демонстрировали разнонаправленную и преимущественно слабовыраженную динамику (американские индексы – немного вниз, европейские – немного вверх). Однако конец недели остался за «быками»: в США DJIA (+0,64%) и S&P 500 (+1,07%) обновили исторические максимумы, а в Европе индексы прибавили в среднем около 2%. Японский Nikkei225 (+2,38%), отражая резкие колебания курса йены, был среди аутсайдеров в первой половине недели и рос опережающими темпами во второй.

Динамика развивающихся рынков была более дифференцированной, бразильский Bovespa, индийский BSE Sensex и ряд других азиатских индексов заметно снизились, около 1% потеряли основные российские индикаторы, и в результате развивающиеся рынки в среднем выглядели хуже развитых. Спрэд между годовыми приростами индексов MSCI Emerging markets и MSCI World остается вблизи своих многолетних минимумов, ниже -21%.

Заседания ФРС США и ЕЦБ и важная американская макростатистика во второй половине недели спровоцировали рост волатильности на валютном рынке и долговом рынке США, однако влияние на рынки акций было менее выраженным. Кроме того, с точки зрения возможного влияния на политику ФРС эти события оказались разнонаправленными, и в итоге (вопреки нашим ожиданиям) пока не сложились в сколь-либо существенное изменение внешней конъюнктуры.

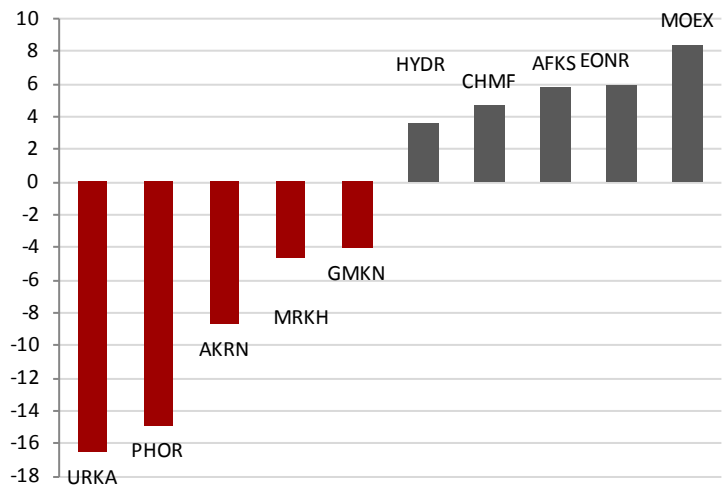
Для рынка США по-прежнему актуальна была бы нисходящая коррекция, но нельзя исключить, что индексы продолжат расти еще какое-то время «по инерции», поддерживая тем самым и другие развитые рынки. На фоне достаточно скудного календаря событием недели может стать большой блок китайской макроэкономической статистики в пятницу (инфляция, промпроизводство, инвестиции) – незначительного улучшения индексов PMI в июле вряд ли достаточно, чтобы развеять страхи рынков по поводу замедления гиганта.

На российском рынке аутсайдером недели стали акции Уралкалия, фактически совершившего революцию на мировом рынке минеральных удобрений. Вслед за ними падали и другие акции сектора (ФосАгро, Акрон). Впрочем, заметно хуже рынка и многие ликвидные бумаги из других отраслей (Россети, ГКМ Норильский Никель, префы Транснефти, обычка Ростелекома и Сургутнефтегаза, Магнит). В лидерах среди выросших против рынка бумаг – акции ОГК-2, Московской Биржи, Э.ОНРоссия, Системы, а из наиболее ликвидных – Северсталь, РусГидро и префы Сбербанка.



Уровни сопротивления	1410; 1440; 1470; 1490; 1515
Уровни поддержки	1375; 1360; 1340; 1325; 1300

ЛИДЕРЫ И АУТСАЙДЕРЫ НЕДЕЛИ, ИНДЕКС ММВБ (ИЗМЕНЕНИЯ В %)

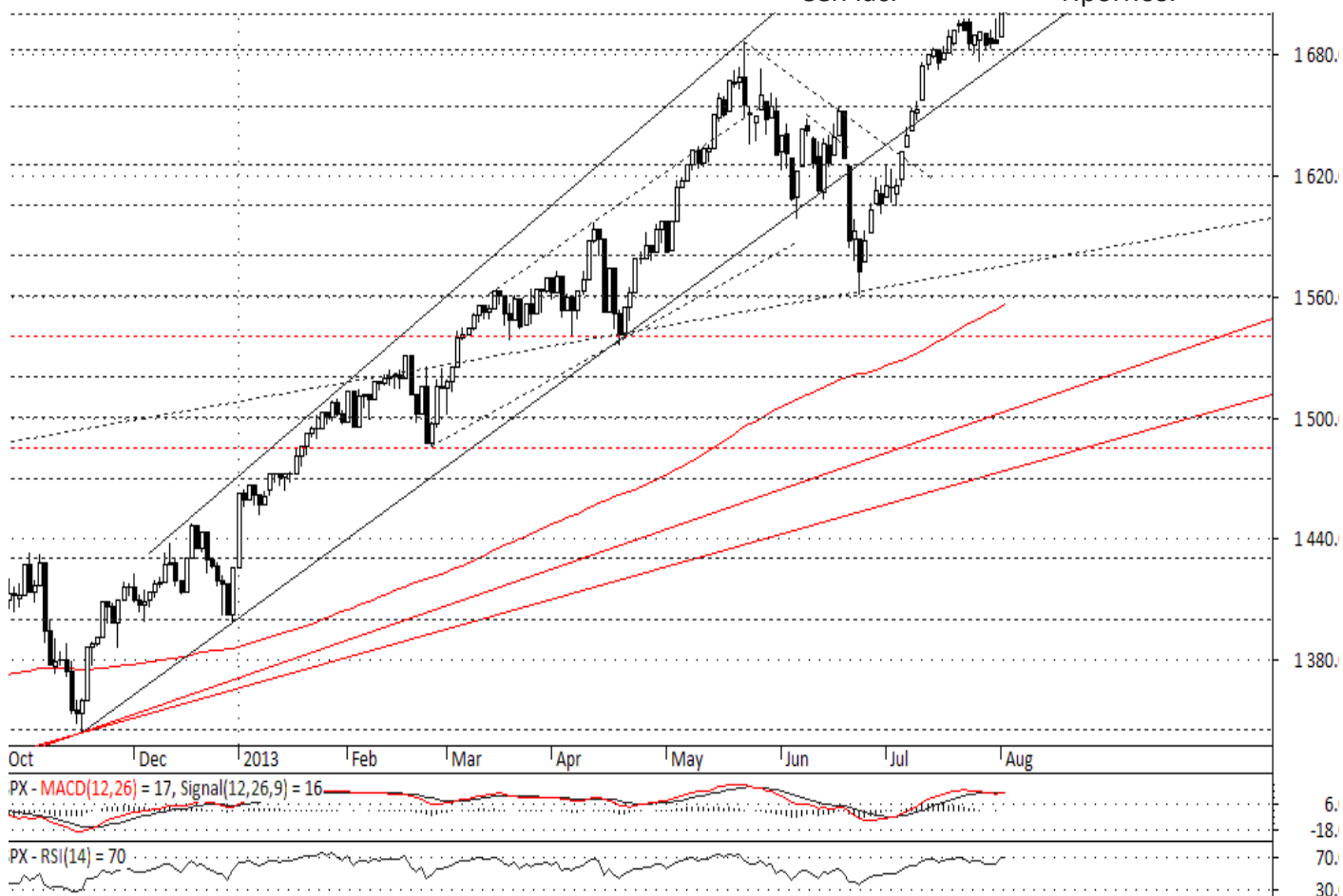


Источник: Bloomberg

- Индекс ММВБ в первой половине недели снижался и в среду опустился почти до 1375 пунктов, однако в четверг и пятницу часть потерь отыграл. В понедельник, вторник, и пятницу внутридневные максимумы были близки к 1410 пунктам, что косвенно подтверждает силу этого сопротивления (важнее, впрочем, что оно совпадает с 200-дневной ЕМА)
- Резкий рост нефти Brent до 110 долл./барр. не оказал существенной поддержки нефтегазовому сектору и российскому рынку акций в целом. Многие представители сектора по итогам недели хуже широкого рынка, а краткосрочная корреляция между индексом РТС и котировками нефти продолжила снижаться (20-дневный коэффициент 0,24 по сравнению с 0,61 неделю назад)
- С точки зрения статистики август не слишком благоприятный месяц для «быков» российского рынка. Вероятность роста индекса ММВБ лишь немногим выше 50% (8 случаев за 15 лет), а средний месячный прирост отрицателем. За «посткризисную» историю август три раза (в 2009, 2010 и 2012 гг) был месяцем консолидации после «весенне-летнего» разворота вверх, а в 2011 значительно снизился
- Предполагаем, что на этой неделе сохранится нейтрально/негативная динамика индекса ММВБ. Тест минимумов предыдущей недели в районе 1375 пунктов с последующим уходом в район 1360 пунктов более вероятен, чем подъем выше 1410 (но если он все же произойдет, в фокус внимания вернется июльский максимум в районе 1440 пунктов)

S&P500

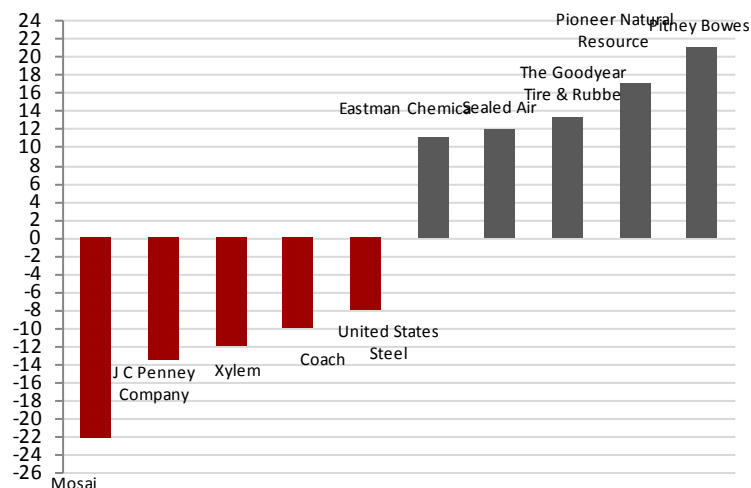
Сейчас: 1710 Прогноз: 1700 ↗



Уровни сопротивления	1710
Уровни поддержки	1700; 1682; 1672; 1654; 1625

- Индекс S&P500 за первые три торговые сессии прошлой недели практически не изменился, однако рост в четверг и выкупленная попытка разворота вниз в пятницу позволили ему завершить неделю на новом историческом максимуме (1709,67 пунктов)

ЛИДЕРЫ И АУТСАЙДЕРЫ НЕДЕЛИ, ИНДЕКС S&P500 (ИЗМЕНЕНИЯ В %)



Источник: Bloomberg

- Отчитались уже почти 4/5 компаний из базы расчета индекса S&P 500. По данным Thomson Reuters, из них чистую прибыль выше консенсус-прогнозов показали 67,8%, что примерно соответствует среднему значению за последние 4 квартала, а ожидания по выручке превзошли 55% компаний – больше, чем за последние 4 квартала.

- Статистика оказалась разнонаправленной, ВВП за 2кв13 лучше ожиданий, а июльский отчет по рынку труда - хуже. ФРС же по итогам заседания несколько более явно обозначила озабоченность слишком низкой инфляцией. Не исключено, что на этом фоне большим вниманием будут пользоваться выступления членов FOMC – ближайшие 06.08 (Ч.Эванс) и 07.08 (С.Пианалто)

- Индекс может попытаться продолжить обновлять исторические максимумы, но перекупленность и отсутствие новых драйверов (сезон отчетности идет к концу, календарь макростатистики на этой неделе скуден) ограничивают потенциал роста. Коррекция вниз по-прежнему актуальна

Динамика акций индекса ММВБ

Бумага	Закрытие руб.	Оборот тыс. руб.	Изменение			Относительно	Относительно
			5D	1M	YTD	минимума 52 нед.	максимума
Сбербанк России, ао	96,98	11 636 044	2,30%	2,31%	4,36%	15,81%	13,01%
Газпром, ао	128,38	7 162 657	-0,30%	17,63%	-10,61%	20,61%	24,90%
Лукойл, ао	1957,90	3 614 872	-1,50%	2,21%	-2,15%	9,87%	6,29%
Банк ВТБ, ао	0,05	1 866 162	-0,62%	-1,46%	-12,84%	8,53%	22,61%
Уралкалий, ао	158,94	7 542 539	-16,54%	-27,28%	-32,31%	13,51%	42,83%
НК Роснефть, ао	237,63	1 798 253	-1,36%	4,26%	-12,00%	32,80%	13,76%
ГМК Норильский Никель, ао	4432,00	1 864 523	-4,01%	-5,55%	-21,02%	3,34%	27,81%
Магнит, ао	7996,00	1 080 212	-2,36%	10,38%	66,83%	110,33%	3,91%
Ростелеком, ао	112,95	868 143	-2,58%	20,31%	-6,06%	30,69%	20,01%
Сургутнефтегаз, ао	26,16	1 113 826	-2,55%	1,77%	-2,40%	11,44%	18,64%
ФСК ЕЭС, ао	0,11	687 292	-0,44%	9,20%	-43,29%	21,86%	57,22%
Сбербанк России, ап	75,38	935 492	3,30%	6,18%	12,05%	23,85%	6,62%
АК Транснефть, ап	79048,00	638 431	-3,27%	5,51%	14,50%	67,14%	8,44%
РусГидро, ао	0,58	526 454	3,53%	14,58%	-21,27%	29,57%	39,53%
Северсталь, ао	261,20	982 072	4,69%	17,25%	-29,29%	28,44%	40,37%
Сургутнефтегаз, ап	21,78	481 240	1,27%	5,78%	9,21%	17,37%	9,03%
Холдинг МРСК, ао	1,11	751 018	-4,58%	0,18%	-43,59%	12,20%	55,84%
МТС, ао	282,86	729 162	0,44%	9,96%	15,33%	27,35%	2,10%
НОВАТЭК, ао	358,38	566 333	2,81%	-0,89%	3,67%	30,58%	5,45%
Татнефть, ао	205,57	505 139	0,92%	1,82%	-5,65%	24,57%	8,86%
НЛМК, ао	48,38	258 782	1,94%	8,54%	-20,90%	20,36%	30,70%
Мечел, ао	98,70	310 330	1,54%	2,28%	-51,83%	16,12%	61,10%
ИНТЕР РАО ЕЭС, ао	0,01	112 271	0,60%	0,11%	-47,79%	19,17%	55,83%
Аэрофлот, ао	57,10	78 548	3,45%	-1,71%	26,72%	47,85%	4,81%
Распадская, ао	32,43	82 286	0,65%	1,60%	-44,19%	7,19%	64,41%
ММК, ао	7,86	114 998	-1,48%	1,93%	-24,58%	17,28%	33,30%
АФК Система, ао	30,27	254 114	5,76%	9,33%	19,07%	41,48%	0,62%
Фармстандарт, ао	1719,70	7 225	-0,05%	-20,90%	5,09%	34,50%	34,88%
Э.ОН Россия, ао	2,69	74 405	5,95%	9,68%	3,08%	20,56%	9,37%
МОСТОТРЕСТ, ао	59,00	197 053	8,40%	8,96%	7,27%	38,60%	5,30%
Ростелеком, ап	77,70	88 810	-1,23%	3,30%	-13,85%	16,41%	27,79%
Татнефть, ап	102,50	91 718	2,82%	5,78%	-3,35%	15,17%	9,29%
ОГК-2, ао	0,31	309 438	18,47%	26,00%	-10,09%	37,73%	35,11%
Башнефть, ао	1999,00	37 732	0,35%	4,66%	13,57%	34,42%	16,71%
Башнефть, ап	1080,90	31 216	-0,02%	9,22%	-19,00%	26,23%	29,95%
Мосэнерго, ао	1,14	57 163	0,63%	4,06%	-14,92%	10,22%	32,37%
Группа Компаний ПИК, ао	71,33	11 769	-0,20%	2,97%	5,67%	29,76%	7,59%
АК АЛРОСА, ао	33,07	13 865	-0,37%	-3,84%	10,15%	51,44%	6,77%
Компания М.видео, ао	271,87	19 357	2,45%	8,97%	11,95%	29,52%	9,02%
Акрон, ао	1100,20	38 035	-8,68%	-11,33%	-20,95%	9,63%	29,00%
Московская биржа ММВБ-РТС	140,20	18 437	1,17%	3,67%	-22,53%	15,90%	33,49%
Группа ЛСР, ао	625,70	17 234	0,22%	13,45%	11,11%	25,02%	13,78%
ДИКСИ Групп, ао	470,77	15 882	-1,57%	1,16%	15,29%	57,58%	9,02%
РУСАЛ, рдр	116,45	8 984	-1,15%	-7,86%	-39,12%	4,84%	41,69%
Мечел, ап	56,13	25 423	1,93%	4,31%	-52,92%	39,74%	67,56%
СОЛЛЕРС, ао	710,40	10 083	0,00%	-5,00%	3,62%	70,36%	14,51%
ФосАгро, ао	976,00	38 632	-14,88%	-17,85%	-21,66%	3,54%	34,84%
Корпорация ВСМПО-АВИСМА, ао	5922,90	3 136	1,33%	2,18%	-7,37%	46,04%	17,92%
НМТП, ао	2,96	6 154	1,52%	1,47%	4,53%	52,77%	24,00%
МОЭСК, ао	1,23	1 192	-2,63%	0,28%	-18,48%	6,97%	31,18%

Инвестиционная компания БФА

197101, Санкт-Петербург,
Петроградская наб., д. 36, лит. А, б/ц «Линкор»
Тел.: +7 (812) 329 81 81 (основной)
Факс: +7 (812) 329 81 80
info@bfa.ru
www.broker.bfa.ru

Отдел брокерских операций прямой +7 (812) 329 81 95

Иванов Николай Начальник отдела	доб. 1235 n.ivanov@bfa.ru
Трафимов Павел специалист	доб. 1199 a.trafimov@bfa.ru

Банк БФА

197101, Санкт-Петербург,
Петроградская наб., д. 36, лит. А, б/ц «Линкор»
Тел.: +7 (812) 458-54-54 (основной)
Факс: +7 (812) 458-54-54
mail@bfa.ru
www.bfa.ru

Аналитический отдел research@bfa.ru

Дёмин Денис начальник отдела	доб. 1284 d.demin@bfa.ru
Моисеев Алексей заместитель начальника отдела	доб. 1286 a.moiseev@bfa.ru
Жданов Дмитрий ведущий аналитик	доб. 1241 d.zhdanov@bfa.ru
Новожилов Яков аналитик	доб. 1222 j.novozhilov@bfa.ru
Ониксимова Юлия аналитик	доб. 1281 j.oniximova@bfa.ru
Яцкив Ксения специалист по финансовому моделированию	доб. 1154 k.yatskiv@bfa.ru

Клиентский отдел

client@bfa.ru

прямой +7 (812) 329 81 71

Лексина Елена начальник отдела	доб. 1196 e.leksina@bfa.ru
Щекина Елена заместитель начальника отдела	доб. 1174 e.schekina@bfa.ru
Козырева Анна специалист	доб. 1073 a.kozyreva@bfa.ru
Кросс Анна специалист	доб. 1087 a.kross@bfa.ru

Отдел продаж

прямой +7 (812) 326 93 61

Кирко Константин начальник отдела	доб. 1337 k.kirko@bfa.ru
---	-----------------------------

Отдел рынков акций

прямой +7 (812) 329 81 92

Деордиев Александр старший трейдер	доб. 1092 a.deordiev@bfa.ru
Широков Станислав трейдер	доб. 1053 s.shirokov@bfa.ru

Отдел товарных рынков

прямой +7 (812) 329 81 98

Народовый Роман начальник отдела	доб. 1144 r.narodovyy@bfa.ru
Казанцев Сергей трейдер	доб. 1168 s.kazantsev@bfa.ru

Представительство Банка БФА в г. Москва

115054, Москва,
Космодамианская наб., д. 52, строение 5, б/ц «Riverside Towers»
Тел.: +7 (495) 662-63-63 (основной)
Факс: +7 (495) 662-63-64
moscow@bfa.ru

Бортейчук Даниил вице-президент, директор представительства	доб. 1601 d.borteychuk@bfa.ru
Горбунов Михаил вице-президент	доб. 1650 m.gorbunov@bfa.ru

Настоящий документ подготовлен аналитическим отделом ОАО «Банк БФА» и носит исключительно информационный характер. Все оценки и мнения, высказанные в отчете, представляют собой независимое суждение аналитиков на дату выхода отчета. Вознаграждение авторов отчета ни прямым, ни косвенным образом не увязано с представленными в отчете точками зрения. ОАО «Банк БФА» оставляет за собой право изменять высказанные оценки и мнения в любое время без предварительного уведомления. Информация, содержащаяся в отчете, получена из источников, признаваемых нами достоверными, однако не существует никаких гарантий, что указанная информация является полной и точной, и, соответственно, она не должна рассматриваться как полная и точная. Мы оставляем за собой право не обновлять информацию на основе новых данных либо полностью отказаться от ее освещения. ОАО «Банк БФА» и его сотрудники могут инвестировать, выступать маркет-мейкером или совершать иные сделки в качестве принципала с инвестиционными инструментами, упомянутыми в настоящем отчете. ОАО «Банк БФА» проводит внутреннюю политику, направленную на предотвращение потенциальных конфликтов интересов. ОАО «Банк БФА» и его сотрудники не несут ответственности за прямой или косвенный ущерб, наступивший в результате использования настоящей публикации или ее содержания.