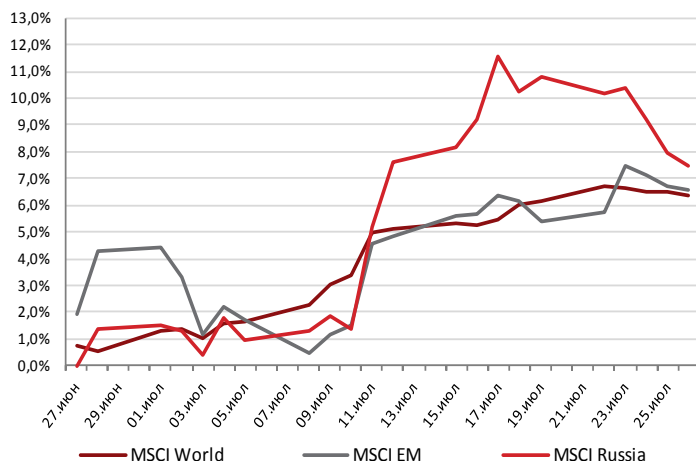


ДИНАМИКА МЕСЯЧНОЙ ДОХОДНОСТИ ИНДЕКСОВ MSCI



Источник: Bloomberg

| Индекс | Страна | Закр. | Изм. | |
|--------------------|----------------|----------|--------|--------|
| | | | 1D | 5D |
| MMVB | Россия | 1403,14 | 0,09% | -1,30% |
| PTC | Россия | 1348,37 | -0,37% | -2,46% |
| DJIA | США | 15555,61 | 0,02% | 0,10% |
| S&P500 | США | 1691,65 | 0,08% | -0,03% |
| FTSE100 | Великобритания | 6587,95 | -0,50% | -1,14% |
| DAX | Германия | 8244,91 | -0,65% | -1,04% |
| CAC40 | Франция | 3968,84 | 0,32% | 1,11% |
| Nikkei225 | Япония | 14129,98 | -2,97% | -3,15% |
| Hang Seng | Гонконг | 21968,95 | 0,31% | 2,84% |
| KOSPI | Корея | 1910,81 | 0,06% | 2,11% |
| Shanghai Composite | Китай | 2010,85 | -0,51% | 0,91% |
| BSE Sensex | Индия | 19748,19 | -0,29% | -1,99% |
| Vovespa | Бразилия | 49422,05 | 0,72% | 4,27% |

| Индекс ММВБ | Закр. | Изм. | | |
|------------------------|-------|--------|--------|--------|
| | | 1D | 5D | 1M |
| ММВБ | 1403 | 0,09% | -1,30% | 6,27% |
| ММВБ 10 | 3112 | 0,01% | -2,91% | 3,28% |
| Нефть и газ | 3227 | 0,04% | -1,06% | 7,69% |
| Финансы | 4432 | 0,20% | -0,06% | 0,53% |
| Металлургия | 2085 | 0,32% | -0,95% | 4,65% |
| Телекоммуникации | 2237 | 0,16% | 3,31% | 15,46% |
| Энергетика | 1211 | -1,83% | -3,55% | 5,43% |
| Химия и нефтехимия | 6847 | 0,43% | -4,90% | -5,23% |
| Потребительский сектор | 5835 | 0,72% | 2,16% | 3,16% |

Динамика индексов развитых рынков акций на прошлой неделе была разнонаправленной, в результате индекс MSCI World (+0,18%), начав неделю полупроцентным приростом, затем его постепенно растерял. В США DJIA (+0,1%) и S&P500 (-0,03%) начиная со среды пытались скорректироваться вниз, и в начале пятничной сессии теряли почти 1% относительно начала недели, однако затем потери отыграли. Лучше выглядел NASDAQ Composite (0,7%), который поддержали сильные корпоративные результаты таких знаковых компаний как Apple и Facebook.

В Европе однопроцентное снижение зафиксировали британский FTSE 100 и немецкий DAX. Гораздо лучше чувствовали себя французский CAC40 и индексы «проблемных» стран, особенно испанский IBEX (+5,17%). ЦБ Испании оценил падение национального ВВП в 2кв13 всего в -0,1% по сравнению с -0,5% в 1кв13 и отметил прогрессирующее улучшение индикаторов уверенности; а позже стало известно о первом за два года сокращении уровня безработицы в стране: с 27,2% в 1кв13 до 26,3% в 2кв13.

Развивающиеся рынки в среднем выглядели лучше развитых (MSCI EM +1,16%), однако по странам динамика также разнонаправленная. Среди лидеров – бразильский Vovespa (+4,27%), и корейский KOSPI (+2,11%), в аутсайдерах – индийский BSE Sensex (-1,99%). Для азиатских рынков позитивным драйвером стали сообщения китайских СМИ о том, что правительство планирует активизировать развитие высокоскоростных железных дорог для обеспечения спроса на продукцию металлургии и строительства. В то же время, текущая китайская статистика остается негативной: промышленный PMI от HSBC в июле продолжил снижение, предварительное значение (47,7 пунктов) оказалось минимальным почти за год.

Индекс ММВБ (-1,3%) плавно дрейфовал вниз в первой половине недели и стабилизировался на достигнутых уровнях во второй. Однако динамика долларовых индикаторов оказалась существенно хуже (индекс PTC -2,91%, MSCI Russia -3,02%) на фоне возобновившегося ослабления рубля против бивалютной корзины и ее составляющих. Среди ликвидных бумаг лучше рынка выглядели акции Магнита (на фоне хорошей отчетности за 2кв13), МТС, Сургутнефтегаза. Среди аутсайдеров – акции Уралкалия, Сбербанк и электросетевых компаний.

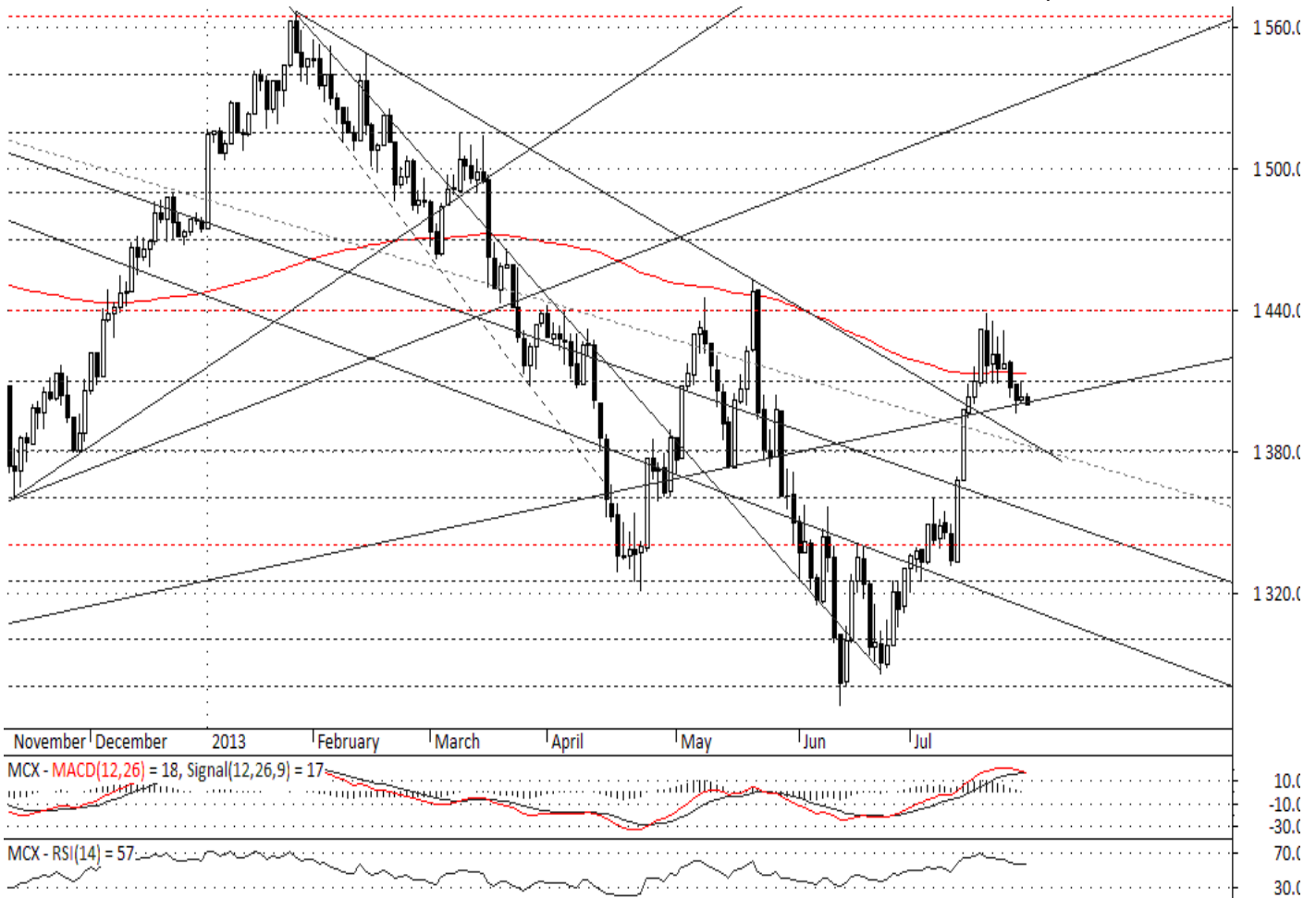
На этой неделе состоятся заседания ФРС США, ЕЦБ и Банка Англии, а в США будут опубликованы первая оценка ВВП за 2кв13 (31.07) и ежемесячный отчет по рынку труда (2.08). Вероятно, среди этих событий рынки акций найдут триггер для более однонаправленной динамики. Мы более вероятным считаем разворот вниз – например, на очередной субъективной волне ожиданий ужесточения политики ФРС, или из-за сохранения относительной пассивности ЕЦБ.

Моисеев Алексей

+ 7 (812) 329 81 81 (доб. 1286)

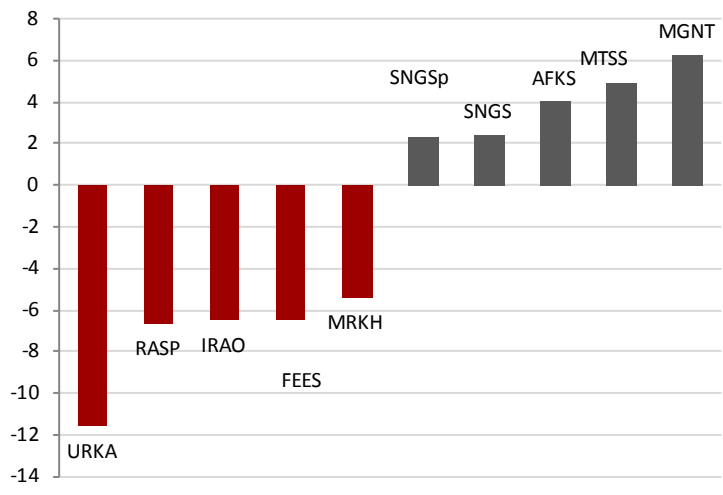
a.moiseev@bfa.ru

www.bfa.ru



| | |
|----------------------|------------------------------|
| Уровни сопротивления | 1410; 1440; 1470; 1490; 1515 |
| Уровни поддержки | 1380; 1360; 1340; 1325; 1300 |

ЛИДЕРЫ И АУТСАЙДЕРЫ НЕДЕЛИ, ИНДЕКС ММВБ (ИЗМЕНЕНИЯ В %)

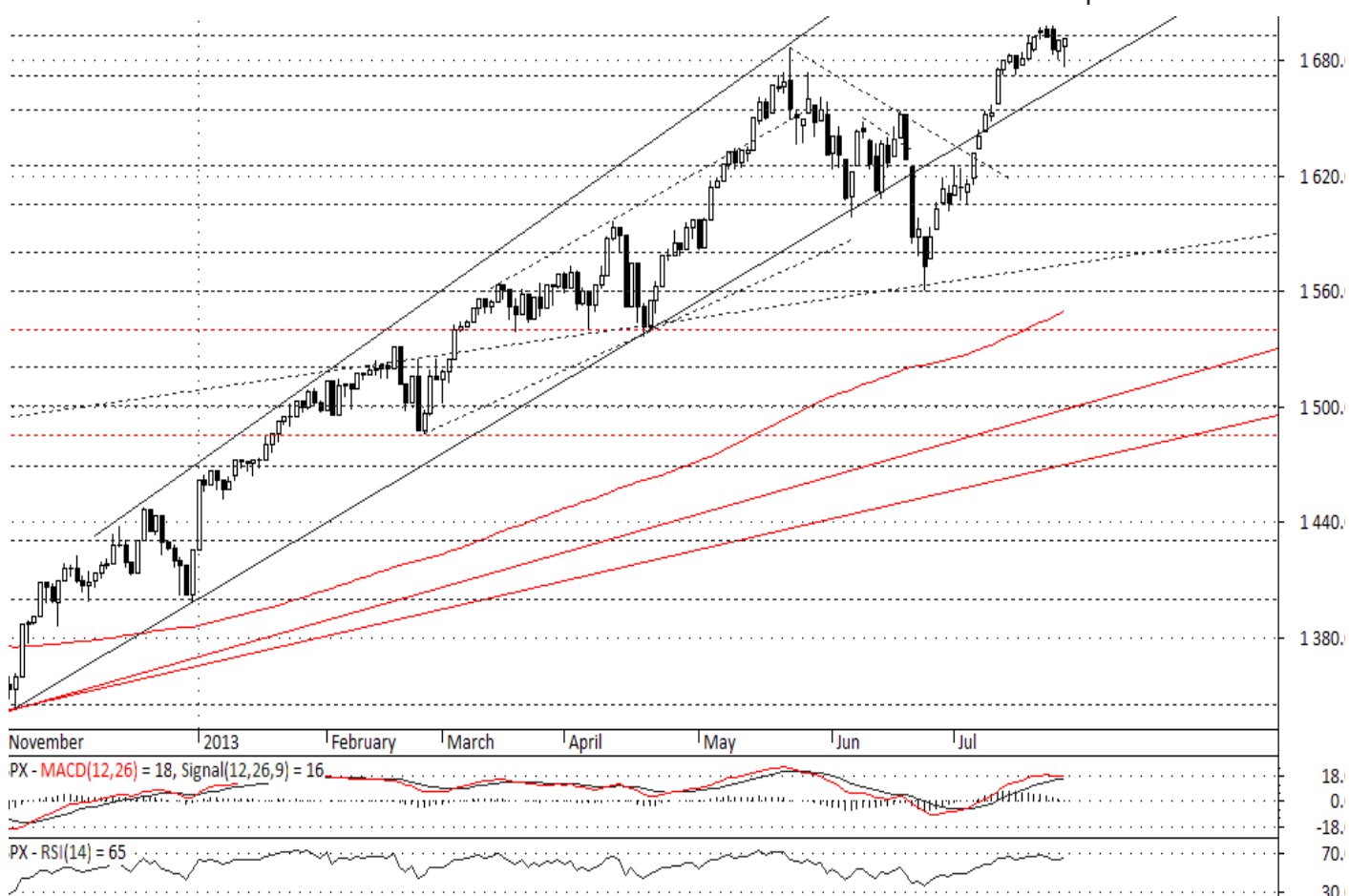


Источник: Bloomberg

- Индекс ММВБ в первой половине недели сместился к нижней границе локального диапазона 1410 – 1440 пунктов, а в среду пробил ее, но к ускорению падения это не привело. В моменте индекс не опускался ниже 1396 пунктов, а в пятницу стабилизировался выше 1400: на закрытие недели он составил 1403,14 пунктов (-1,3%)
- Глава минэкономразвития А.Улюкаев на заседании правительства в четверг сообщил, что темпы роста ВВП РФ в 1пг2013 замедлились до 1,7%, а динамика промпроизводства оказалась нулевой, и предложил комплекс мер по поддержке экономического роста. Среди них: поддержка малого и среднего бизнеса; общее повышение доступности банковского кредитования; использование средств ФНБ и пенсионных накоплений ВЭБа для повышение инвестиционной активности
- В моменте поддержкой для индекса ММВБ выступает линия восходящего тренда через минимумы июля 2009 – мая 2012 гг., проходящая в районе 1400 пунктов. Триггером для ухода с этих уровней (как вверх, так и вниз) может стать более однонаправленное движение внешних рынков, возникновение которого возможно по итогам событий текущей недели
- С технической точки зрения полагаем, что основным краткосрочным сценарием для индекса ММВБ остается продолжение нисходящей коррекции с целями 1380 и 1360 пунктов

S&P500

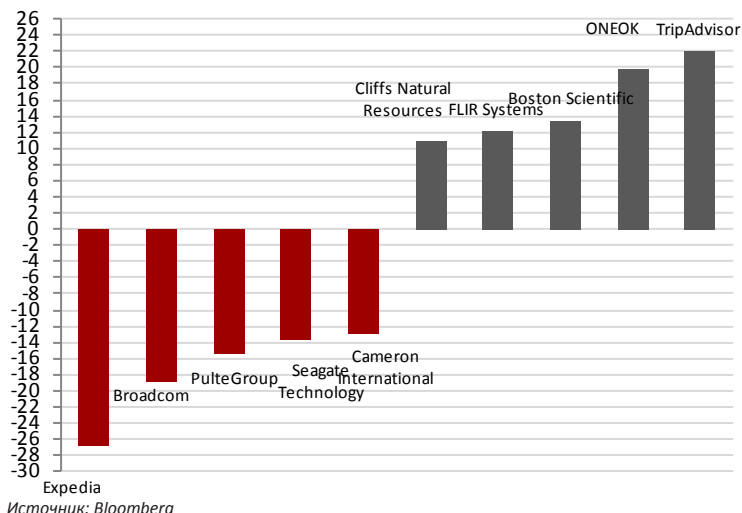
Сейчас: 1692 Прогноз: 1660 →



| | |
|----------------------|------------------------------|
| Уровни сопротивления | 1693 |
| Уровни поддержки | 1672; 1654; 1625; 1605; 1580 |

- Индекс S&P500 провел весьма невыразительную неделю: максимальное дневное изменение составило в среду -0,38%, а в пятницу индекс закрылся практически на том же уровне, что и пятью сессиями ранее (1691,65 пунктов, -0,03%), примерно в 0,4% от исторического внутридневного максимума. В целом ситуация не изменилась: среднесрочные перспективы скорее позитивные, но в ближайшей перспективе ожидаем коррекцию вниз

ЛИДЕРЫ И АУТСАЙДЕРЫ НЕДЕЛИ, ИНДЕКС S&P500 (ИЗМЕНЕНИЯ В %)



- По данным Thomson Reuters, к концу прошлой недели из уже отчитавшихся компаний, входящих в базу расчета индекса S&P 500, чистую прибыль выше консенсус-прогнозов показали 67,6%, что примерно соответствует среднему значению за последние 4 квартала. Ожидания по выручке превзошли 56% компаний (за последние 4 квартала в среднем 48%). На этой неделе отчитываются: 30.07 Merck, Pfizer, NYSE Euronext; 01.08 ConocoPhillips, Exxon Mobil, Procter&Gamble; 02.08. Chevron
- Поведение рынка на прошлой неделе подтвердило, что в свете намерений ФРС начать сокращать выкуп активов слишком сильные макроэкономические данные являются скорее негативом для котировок: в среду падение произошло на фоне хорошего Manufacturing PMI и роста продаж новых домов до пятилетнего максимума (497 тыс. в годовом исчислении)

Источник: Bloomberg

Динамика акций индекса ММВБ

| Бумага | Закрытие руб. | Оборот тыс. руб. | Изменение | | | Относительно | Относительно |
|-----------------------------|------------------|---------------------|-----------|---------|---------|--------------|--------------|
| | | | 5D | 1M | YTD | минимума | максимума |
| | | | | | | 52 нед. | |
| Сбербанк России, ао | 94,86 | 149 849 821 | -5,18% | 2,49% | 2,01% | 13,21% | 14,97% |
| Газпром, ао | 128,80 | 98 754 009 | -0,53% | 17,07% | -10,34% | 20,98% | 24,67% |
| Банк ВТБ, ао | 0,05 | 29 841 281 | 0,00% | -4,47% | -12,30% | 9,20% | 22,13% |
| Лукойл, ао | 1990,50 | 31 077 924 | -1,61% | 6,44% | -0,66% | 11,55% | 4,86% |
| НК Роснефть, ао | 241,09 | 19 865 369 | -1,06% | 5,41% | -10,79% | 34,62% | 12,57% |
| Уралкалий, ао | 189,43 | 25 192 587 | -11,57% | -14,53% | -18,89% | 3,73% | 31,50% |
| ГМК Норильский Никель, ао | 4611,00 | 19 207 269 | -1,50% | -1,60% | -17,72% | 7,66% | 24,80% |
| Магнит, ао | 8198,10 | 14 410 878 | 6,21% | 15,18% | 70,86% | 115,41% | 1,59% |
| Ростелеком, ао | 116,38 | 11 849 032 | 0,49% | 31,56% | -3,57% | 34,16% | 17,89% |
| Сургутнефтегаз, ао | 26,76 | 11 531 703 | 2,35% | 4,42% | 0,15% | 14,36% | 16,51% |
| Сбербанк России, ап | 73,07 | 10 422 309 | -3,50% | 4,64% | 8,47% | 19,89% | 9,61% |
| ФСК ЕЭС, ао | 0,11 | 10 604 883 | -6,46% | 9,68% | -43,05% | 22,39% | 57,03% |
| АК Транснефть, ап | 81672,00 | 8 179 123 | 0,48% | 14,26% | 18,37% | 72,79% | 5,34% |
| Сургутнефтегаз, ап | 21,50 | 7 579 009 | 2,32% | 5,99% | 7,84% | 16,88% | 7,88% |
| РусГидро, ао | 0,56 | 7 998 184 | -2,87% | 12,23% | -23,95% | 25,15% | 41,59% |
| Холдинг МРСК, ао | 1,16 | 7 169 083 | -5,40% | 4,90% | -40,88% | 17,58% | 53,72% |
| Северсталь, ао | 248,70 | 7 893 264 | 0,56% | 18,71% | -32,46% | 22,69% | 43,04% |
| НОВАТЭК, ао | 348,76 | 5 748 959 | -3,99% | 0,58% | 0,84% | 27,01% | 8,04% |
| МТС, ао | 282,21 | 5 917 708 | 4,91% | 8,88% | 14,82% | 26,78% | 2,54% |
| Татнефть, ао | 203,59 | 5 077 074 | -3,65% | 8,19% | -6,51% | 23,44% | 9,69% |
| НЛМК, ао | 47,53 | 3 208 390 | -0,92% | 10,93% | -22,40% | 18,08% | 32,02% |
| Мечел, ао | 97,00 | 2 308 166 | 0,21% | 0,83% | -52,56% | 14,35% | 61,69% |
| Аэрофлот, ао | 55,06 | 1 609 233 | -3,37% | -0,34% | 22,49% | 42,92% | 7,98% |
| ИНТЕР РАО ЕЭС, ао | 0,01 | 1 642 818 | -6,49% | 1,54% | -48,10% | 18,46% | 56,09% |
| Распадская, ао | 32,12 | 1 479 181 | -6,65% | 0,69% | -44,55% | 6,49% | 64,64% |
| ММК, ао | 7,98 | 1 180 716 | -4,99% | 3,94% | -23,45% | 19,04% | 32,30% |
| Фармстандарт, ао | 1717,70 | 646 986 | 2,13% | -18,33% | 5,14% | 34,56% | 34,85% |
| АФК Система, ао | 28,70 | 979 300 | 3,97% | 0,34% | 12,59% | 33,78% | 3,57% |
| Ростелеком, ап | 78,88 | 552 228 | 1,92% | 11,48% | -12,77% | 17,86% | 26,89% |
| Э.ОН Россия, ао | 2,55 | 577 516 | 0,33% | 8,47% | -2,71% | 13,79% | 14,46% |
| МОСТОТРЕСТ, ао | 54,41 | 558 945 | 1,08% | 3,24% | -1,04% | 27,86% | 6,40% |
| Татнефть, ап | 99,44 | 466 407 | 1,38% | 4,94% | -6,00% | 14,24% | 11,78% |
| ОГК-2, ао | 0,26 | 442 599 | -2,25% | 5,24% | -24,11% | 16,26% | 45,23% |
| Башнефть, ао | 1983,90 | 383 394 | -0,09% | 4,84% | 13,18% | 33,96% | 17,00% |
| Башнефть, ап | 1075,40 | 352 974 | -0,06% | 22,04% | -18,98% | 26,25% | 29,94% |
| Мосэнерго, ао | 1,13 | 321 378 | -4,75% | 4,98% | -15,45% | 9,53% | 32,80% |
| Группа Компаний ПИК, ао | 71,41 | 316 917 | 0,31% | 13,26% | 5,88% | 30,02% | 7,41% |
| Акрон, ао | 1206,60 | 245 310 | -2,11% | -2,90% | -13,43% | 7,41% | 22,26% |
| Компания М.видео, ао | 265,10 | 252 038 | -0,18% | 12,77% | 9,27% | 26,42% | 11,20% |
| АК АЛРОСА, ао | 33,17 | 260 502 | -0,22% | -2,45% | 10,56% | 52,00% | 6,43% |
| Московская биржа ММВБ-РТС | 138,67 | 157 977 | 0,92% | -0,60% | -23,42% | 14,56% | 34,26% |
| ДИКСИ Групп, ао | 477,77 | 127 690 | -1,12% | 6,79% | 17,14% | 60,10% | 7,56% |
| Группа ЛСР, ао | 623,70 | 131 649 | 1,17% | 10,59% | 10,86% | 24,74% | 13,97% |
| РУСАЛ, рдр | 117,11 | 117 168 | -2,98% | -3,94% | -38,42% | 0,78% | 41,02% |
| Мечел, ап | 54,89 | 108 225 | 0,05% | 0,46% | -53,81% | 37,10% | 69,17% |
| ФосАгро, ао | 1145,30 | 77 714 | -5,21% | -1,86% | -7,96% | 3,39% | 23,44% |
| Корпорация ВСМПО-АВИСМА, ао | 5849,00 | 72 493 | 1,06% | 4,34% | -8,58% | 44,12% | 19,00% |
| СОЛЛЕРС, ао | 707,00 | 85 168 | 0,78% | 1,00% | 3,62% | 70,36% | 14,51% |
| НМТП, ао | 2,93 | 60 857 | -0,69% | 5,18% | 2,96% | 50,48% | 25,14% |
| МОЭСК, ао | 1,26 | 25 702 | -0,93% | 4,99% | -16,27% | 9,86% | 29,32% |

Инвестиционная компания БФА

197101, Санкт-Петербург,
Петроградская наб., д. 36, лит. А, б/ц «Линкор»
Тел.: +7 (812) 329 81 81 (основной)
Факс: +7 (812) 329 81 80
info@bfa.ru
www.broker.bfa.ru

Отдел брокерских операций прямой +7 (812) 329 81 95

| | |
|---|--------------------------------|
| Иванов Николай Начальник отдела | доб. 1235 n.ivanov@bfa.ru |
| Трафимов Павел специалист | доб. 1199 a.trafimov@bfa.ru |

Банк БФА

197101, Санкт-Петербург,
Петроградская наб., д. 36, лит. А, б/ц «Линкор»
Тел.: +7 (812) 458-54-54 (основной)
Факс: +7 (812) 458-54-54
mail@bfa.ru
www.bfa.ru

Аналитический отдел research@bfa.ru

| | |
|--|----------------------------------|
| Дёмин Денис начальник отдела | доб. 1284 d.demin@bfa.ru |
| Моисеев Алексей заместитель начальника отдела | доб. 1286 a.moiseev@bfa.ru |
| Жданов Дмитрий ведущий аналитик | доб. 1241 d.zhdanov@bfa.ru |
| Новожилов Яков аналитик | доб. 1222 j.novozhilov@bfa.ru |
| Ониксимова Юлия аналитик | доб. 1281 j.oniximova@bfa.ru |
| Яцкив Ксения специалист по финансовому моделированию | доб. 1154 k.yatskiv@bfa.ru |

Клиентский отдел

client@bfa.ru

прямой +7 (812) 329 81 71

| | |
|--|--------------------------------|
| Лексина Елена начальник отдела | доб. 1196 e.leksina@bfa.ru |
| Щекина Елена заместитель начальника отдела | доб. 1174 e.schekina@bfa.ru |
| Козырева Анна специалист | доб. 1073 a.kozyreva@bfa.ru |
| Кросс Анна специалист | доб. 1087 a.kross@bfa.ru |

Отдел продаж

прямой +7 (812) 326 93 61

| | |
|---|-----------------------------|
| Кирко Константин начальник отдела | доб. 1337 k.kirko@bfa.ru |
|---|-----------------------------|

Отдел рынков акций

прямой +7 (812) 329 81 92

| | |
|--|--------------------------------|
| Деордиев Александр старший трейдер | доб. 1092 a.deordiev@bfa.ru |
| Широков Станислав трейдер | доб. 1053 s.shirokov@bfa.ru |

Отдел товарных рынков

прямой +7 (812) 329 81 98

| | |
|--|---------------------------------|
| Народовый Роман начальник отдела | доб. 1144 r.narodovyy@bfa.ru |
| Казанцев Сергей трейдер | доб. 1168 s.kazantsev@bfa.ru |

Представительство Банка БФА в г. Москва

115054, Москва,
Космодамианская наб., д. 52, строение 5, б/ц «Riverside Towers»
Тел.: +7 (495) 662-63-63 (основной)
Факс: +7 (495) 662-63-64
moscow@bfa.ru

| | |
|---|----------------------------------|
| Бортейчук Даниил вице-президент, директор представительства | доб. 1601 d.borteychuk@bfa.ru |
| Горбунов Михаил вице-президент | доб. 1650 m.gorbunov@bfa.ru |

Настоящий документ подготовлен аналитическим отделом ОАО «Банк БФА» и носит исключительно информационный характер. Все оценки и мнения, высказанные в отчете, представляют собой независимое суждение аналитиков на дату выхода отчета. Вознаграждение авторов отчета ни прямым, ни косвенным образом не увязано с представленными в отчете точками зрения. ОАО «Банк БФА» оставляет за собой право изменять высказанные оценки и мнения в любое время без предварительного уведомления. Информация, содержащаяся в отчете, получена из источников, признаваемых нами достоверными, однако не существует никаких гарантий, что указанная информация является полной и точной, и, соответственно, она не должна рассматриваться как полная и точная. Мы оставляем за собой право не обновлять информацию на основе новых данных либо полностью отказаться от ее освещения. ОАО «Банк БФА» и его сотрудники могут инвестировать, выступать маркет-мейкером или совершать иные сделки в качестве принципала с инвестиционными инструментами, упомянутыми в настоящем отчете. ОАО «Банк БФА» проводит внутреннюю политику, направленную на предотвращение потенциальных конфликтов интересов. ОАО «Банк БФА» и его сотрудники не несут ответственности за прямой или косвенный ущерб, наступивший в результате использования настоящей публикации или ее содержания.