

УТРЕННИЙ ОБЗОР НА 8 ФЕВРАЛЯ 2013 ГОДА

РЫНОК СЕГОДНЯ

МИРОВЫЕ ИНДЕКСЫ		
Индексы	Значение	Изменения
Индекс ММВБ	1 522,72	-0,21%
Индекс РТС	1 589,37	-0,38%
D&J	13 944,05	-0,30%
S&P	1 509,39	-0,18%
CAC40	3 601,05	-1,15%
DAX	7 590,85	0,13%
FTSE100	6 228,42	-1,06%
Hang Seng	23 207,75	0,13%
KOSPI	1 948,88	0,89%
Nikkei225	11 222,56	-1,18%
Shanghai Composite	2 426,82	0,34%

По итогам четверга индекс ММВБ потерял 0,29% и к закрытию основной сессии составил 1525,88 пунктов, а индекс РТС снизился на 0,48% до уровня 1595,36 пунктов.

Весь день биржевики провели в ожидании данных о ключевой процентной ставке Банка Англии и ЕЦБ. В 17-30 по МСК началась пресс-конференция Марио Драги, на которой глава ЕЦБ выразил обеспокоенность, связанную с укреплением европейской валюты, так как, по его мнению, это создает риск существенного замедления инфляции. Также он добавил, что "понижательные риски для экономики еврозоны сохраняются".

На сей раз комментарии Марио Драги не поддержали европейскую валюту, которая вчера скорректировалась до отметки 1,337\$. Сегодня конец недели и если курс евро/доллара закроет неделю на текущих рубежах, то по недельному графику мы получим образование разворотной свечной модели «медвежье» поглощение.

Таким образом, коррекция на валютном рынке может поддержать начавшееся движение вниз и на будущей неделе. А сегодня задачей минимум для продавцов является удержание индекса ММВБ под уровнем 1530 пунктов, а индекса РТС в районе 1595-1600 пунктов. Это позволит «медведям» сохранить открытые ранее «короткие» позиции на положительной территории и не создаст угрозы для переноса их через выходные.

КЛЮЧЕВЫЕ СОБЫТИЯ ПРЕДСТОЯЩЕГО ДНЯ

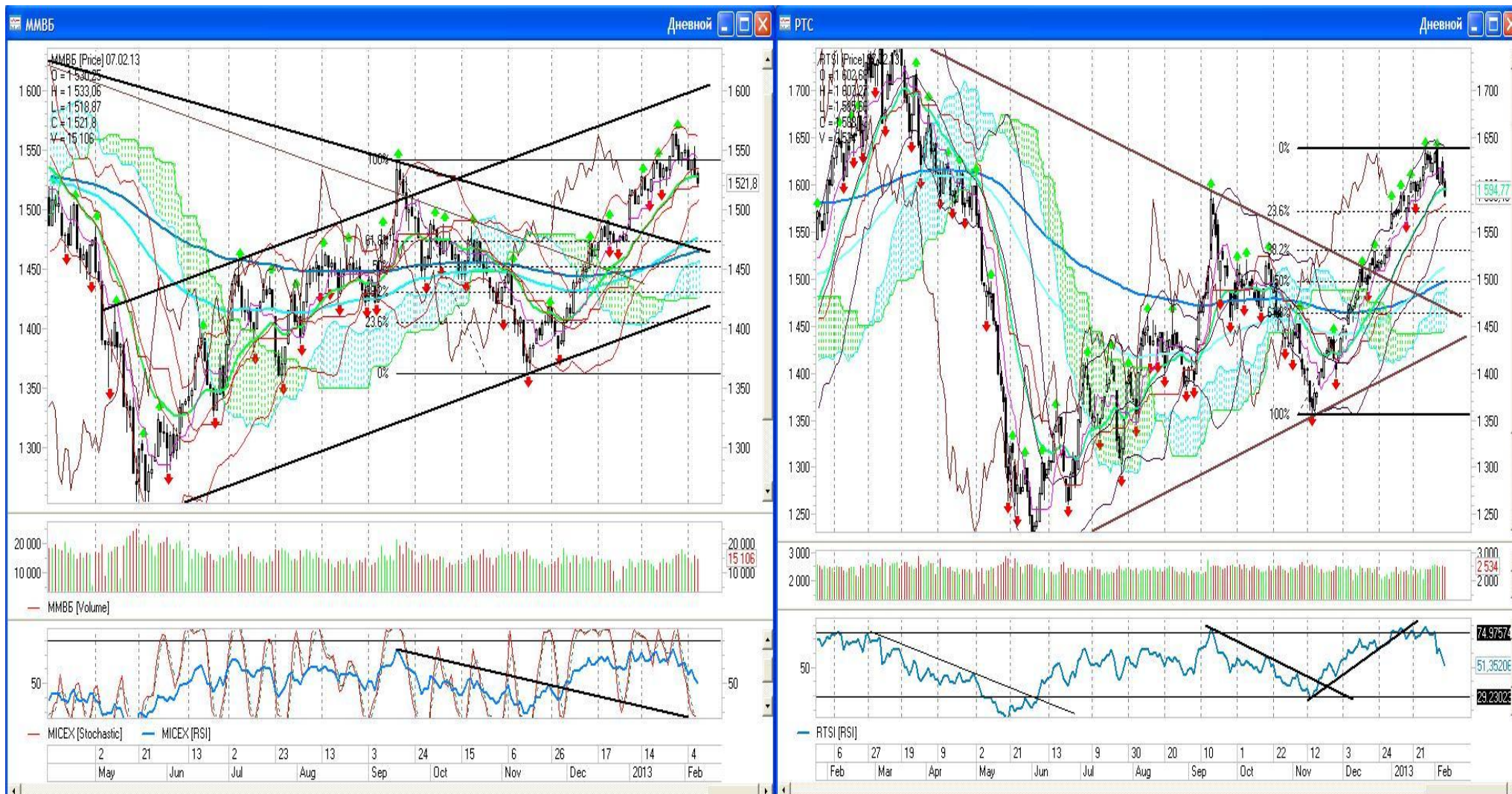
Новости эмитентов:

1. Совет директоров МРСК Северо-Запада рассмотрит инвестпрограмму за девять месяцев 2012г.

В мире:

1. В 11:00 МСК в Евроне будут опубликованы данные об объеме импорта в Германии за декабрь. Предыдущее изменение показателя - снижение на 3,6%.
2. В 11:00 МСК в Евроне - данные об объеме экспорта в Германии за декабрь. Предыдущее изменение показателя - снижение на 3,4%.
3. В 11:00 МСК в Евроне - данные о состоянии торгового баланса в Германии за декабрь. Предыдущее значение показателя - профицит 14,5 млрд. евро.
4. В 13:00 МСК в Евроне - данные об объеме промышленного производства в Италии за декабрь. Предыдущее изменение показателя - снижение на 1%.
5. В 17:30 МСК в США будут опубликованы данные о состоянии торгового баланса за декабрь. Предыдущее значение показателя - дефицит 48,7 млрд. долл. Ожидаемое значение показателя - дефицит 46 млрд. долл.
6. В 19:00 МСК в США - данные об объеме оптовых запасов за декабрь. Предыдущее изменение показателя - рост на 0,6%. Ожидаемое изменение показателя - рост на 0,4%.

ТЕХНИЧЕСКИЙ АНАЛИЗ



Обзор подготовила Анастасия Игнатенко, начальник дилерского отдела ООО «Инвестиционная компания ГелиосКапитал»
 тел. 8 (8452) 23 48 63; info@gelicap.ru; вы можете подписаться на наши обзоры, отправив письмо на e-mail: analitik@gelicap.ru
www.gelicap.ru

ГАЗПРОМ

За текущие 4 сессии данной недели акции «Газпрома» потеряли 2,37%, опустившись до уровня 138,91 рублей.

В последние дни любые попытки отскока продавцами используются для продажи этих бумаг. На мой взгляд, этого стоило ожидать, во-первых, потому что сам восходящий тренд, начатый в середине ноября прошлого года, походил на «полотно» нисходящего «флага». А во-вторых, после образования всех «медвежьих» сигналов в виде «мертвого креста» на индикаторе Ишимоку и пробоя ключевого Фибо-уровня, акции указали себе цель в виде снижения в диапазон 135-137 рублей.

Полагаю, что в этом районе давление на котировки должно ослабнуть. А у линии поддержки, проведенной по минимумам предыдущих лет можно даже подумывать об открытии «длинных» позиций, так как защитный «стоп» при этом можно расположить недалеко от цены входа в сделку.

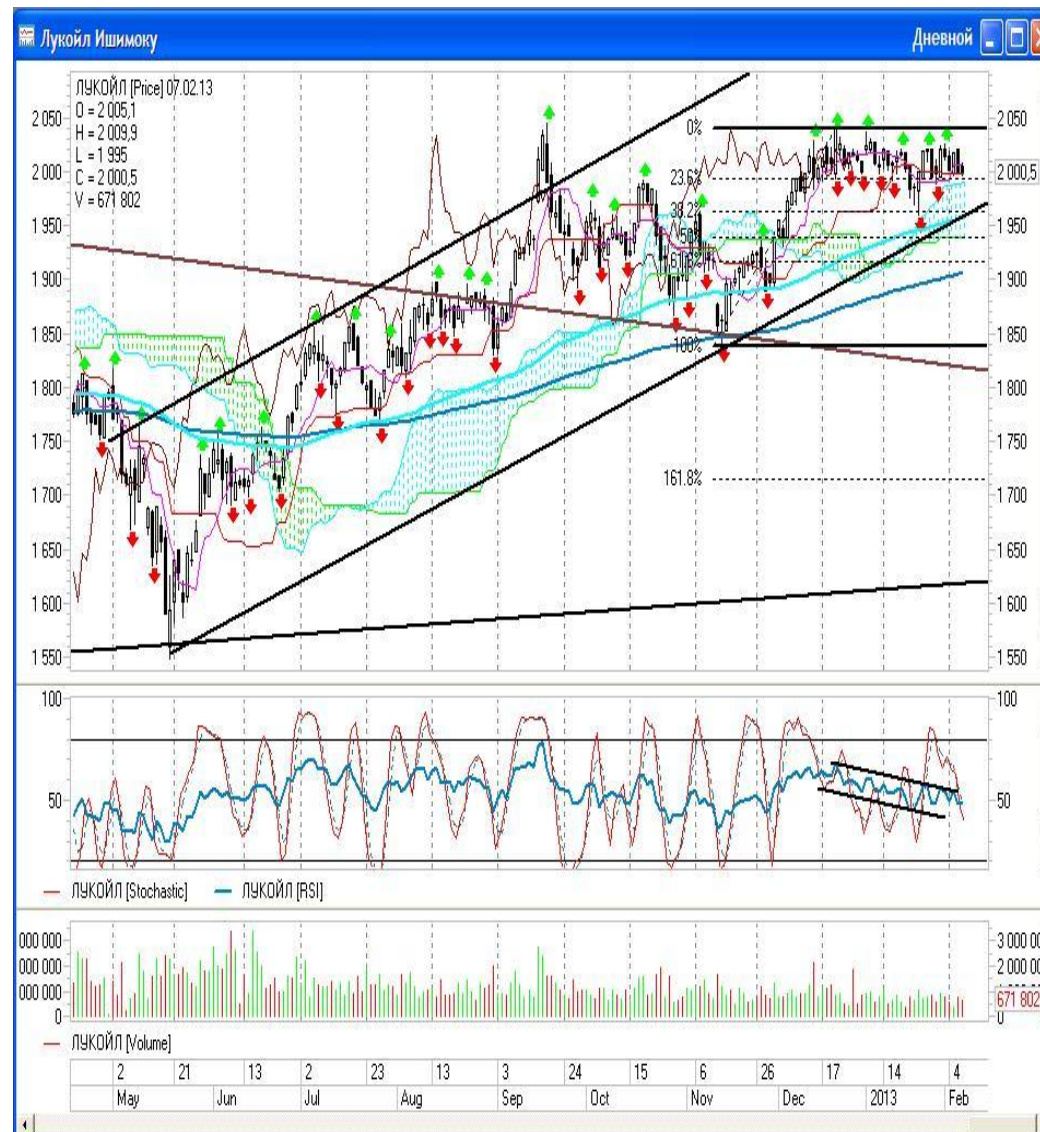


ЛУКОЙЛ

Акции «Лукойла» все последние дни двигаются одинаково, будто повторяя динамику предыдущего дня. Узкая консолидация, принявшая форму «боковика» до сих пор не прорвана ни вверх, ни вниз.

Помимо главных ориентиров – уровней 2040 и 2045,9 рублей, я могу выделить еще один – отметку 2026,3 рублей, которая является ближайшим дневным фракталом на покупку.

Таким образом, покупки можно разделить на две части. Первую партию осуществлять в случае взятия рубежа 2026,3 рублей и усиливать «длинные» позиции при уходе цены за уровень 2045,9 рублей. Тогда основной целью роста выступит диапазон 2090-2100 рублей.

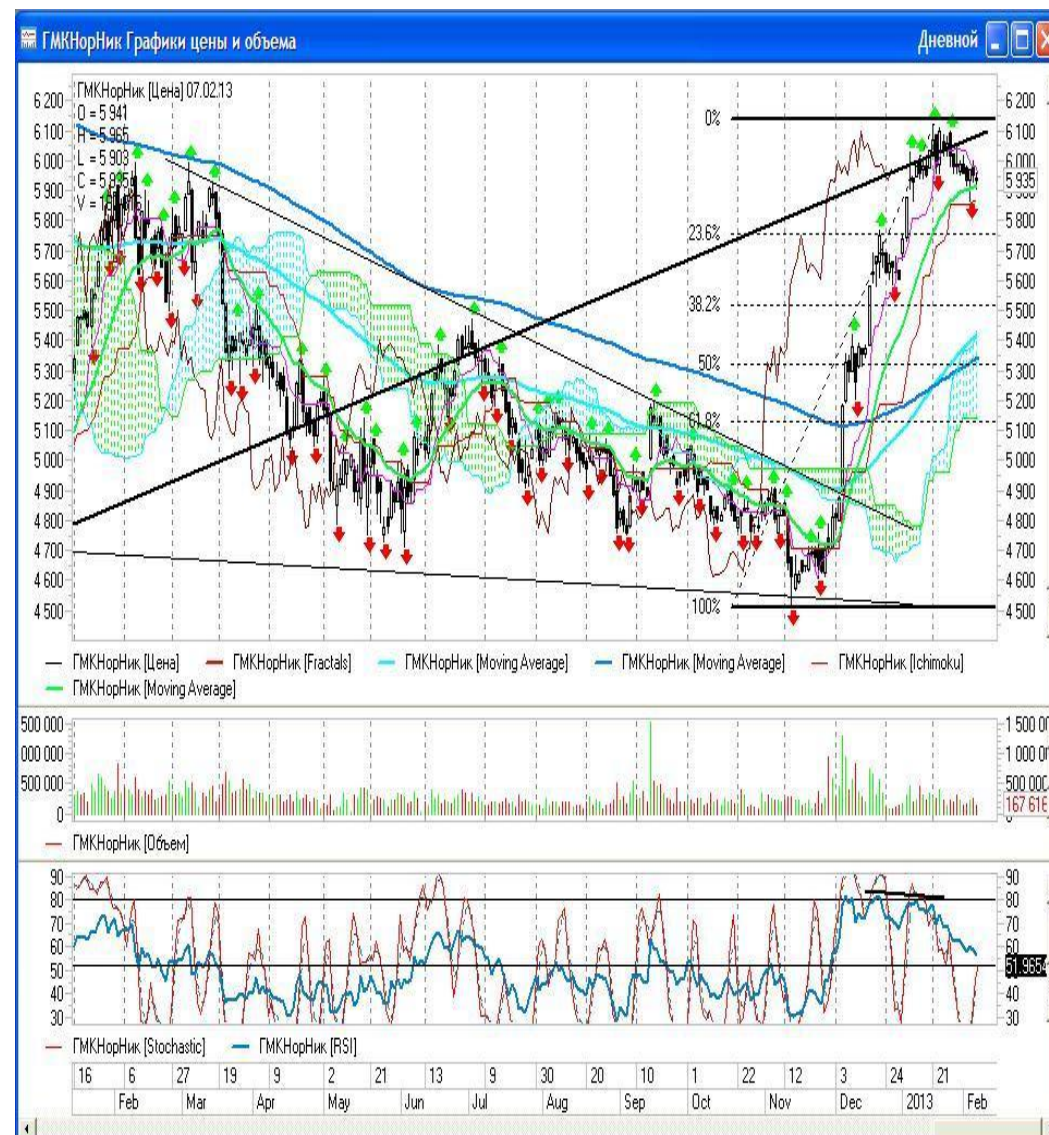


Обзор подготовила Анастасия Игнатенко, начальник дилерского отдела ООО «Инвестиционная компания ГелиосКапитал»
тел. 8 (8452) 23 48 63; info@gelicap.ru; вы можете подписаться на наши обзоры, отправив письмо на e-mail: analitik@gelicap.ru
www.gelicap.ru

ГМК НорНикель

Предлагать к «шорту» акции ГМК «Норильского Никеля» я пока не буду, хотя у нас уже обозначился дневной фрактал на продажу на отметке 5863 рублей. Для начала котировкам нужно закрыть хотя бы один день под уровнем быстрой скользящей средней ЕМА21 на днях.

В этом случае мы сможем рассчитывать на откат котировок до 5745-5750 рублей, где находится 23,6% коррекция по Фибоначчи от роста 4502-6130 рублей. Далее возможно углубление в район 38,2% уровня, то есть до района 5500-5520 рублей. Однако удержание ЕМА21 может вернуть котировки выше 6000-6050 рублей.



Обзор подготовила Анастасия Игнатенко, начальник дилерского отдела ООО «Инвестиционная компания ГелиосКапитал»
тел. 8 (8452) 23 48 63; info@gelicap.ru; вы можете подписаться на наши обзоры, отправив письмо на e-mail: analitik@gelicap.ru
www.gelicap.ru

СБЕРБАНК

Снижение в обыкновенных акциях «Сбербанка» продолжилось и вчера, бумаги просели более чем на 1% и в моменте опускались до отметки 105,23 рублей. С максимумов года они потеряли уже порядка 5 рублей.

Программа выкупа АДР уже исчерпала себя и пока есть ограничения ФСФР на процент владения зарубежными инвесторами бумаг российских эмитентов, нового спекулятивного всплеска котировок «Сбербанка» ожидать не приходится.

Учитывая, практически вертикальный рост котировок с минимальных уровней ноября, даже коррекция в район 103,5-104 рублей – это не более чем откат на 23,6%. Взятие этого рубежа позволит говорить о возможном откате в район следующего уровня Фибоначчи, расположенного вблизи отметки 100 рублей.

Я по-прежнему считаю, что бумагам надо остыть и с текущих уровней покупать их не рекомендую, считая, что они в ближайшее время просядут еще. В случае закрытия недели на данном уровне на их недельном графике возможно образование комбинации «завеса из темных облаков».

