

5 Февраля, 2013

Комментарий

В понедельник 4 февраля на российском фондовом рынке наблюдалась умеренная коррекция на росте политических рисков в еврозоне. Инвесторы негативно реагировали на критику испанского правительства во главе с М.Рахой на фоне коррупционного скандала, что может привести к отставке. В Италии восстановление популярности С. Берлускони на фоне его планов вновь вернуться в кресло премьера усиливает неопределенность относительно преемственности курса правительства по проведению необходимых реформ и последовательности шагов в решении экономических и долговых проблем одной из крупнейших стран региона. Настроения инвесторов сместились в сторону более надежных активов, что привело к коррекции цен на рискованные инструменты.

По итогам дня индекс РТС снизился на 0,93%, а индекс ММВБ потерял чуть более 1 п.п. Торговые обороты в понедельник опустились до минимальных значений за последние две недели. Так, биржевые обороты Фондовой биржи ММВБ составили 23,4 млрд руб. против 32,3 млрд руб. в пятницу. По итогам дня лучше рынка выглядели телекоммуникационный и потребительский сектора. В аутсайдерах оказался металлургический сектор. Индекс акций «второго эшелона» показал динамику сравнимую с базовым индексом: индекс менее ликвидных акций РТС-2 потерял 1 п.п. Отраслевой индекс РТС – Нефти и газа снизился на 1,08% по итогам дня, индекс РТС – Потребительские товары и розничная торговля прибавил 0,9%, Индекс РТС – Электроэнергетика снизился на 1,15%, Индекс РТС – Металлы и добыча снизился на 1,42%, Индекс РТС – Финансы потерял 0,66%, Индекс РТС-Промышленность показал снижение на 0,29%, а Индекс РТС-Телекоммуникации прибавил 1,03 п.п. Индекс волатильности РТС по итогам дня прибавил 12,64 п.п., что отразило умеренный рост негативных ожиданий рыночных участников.

В лидерах роста по итогам дня оказались бумаги «второго эшелона». Акции ТГК-14 выросли на 5,9%, а Башинформсвязи прибавили 7,8%. Продолжается рост в бумагах Полюс Золото, котировки которых по итогам дня выросли на 2,8%. Поддержку акциям компании оказывает идея возможного объявления выкупа акций после продажи крупного пакета акций головной компании. Акции ДИКСИ прибавили более 2,3%. В аутсайдерах оказались бумаги ТГК-1 и ОГК-2, просевшие соответственно на 4,4% и 3,5%. Из «голубых фишек» существенным падением отметились бумаги Сургутнефтегаза, потерявшие за день около 2,9%.

Рыночные индикаторы*

US Tsys 10Y	2,43%	+0,05%
EUR/USD	1,3473	-0,30%
USD/JPY	92,15	+0,25%
EUR/GBP	0,85642	+0,12%
S&P 500	1495,71	-1,15%
VIX	14,67	+13,72%
DJIA	13860	+0,11%
Topix	939,5	-1,83%
Shanghai Comp	2433,13	+0,20%
DJ EURO Stoxx 50	2625,17	-3,13%
РТС Индекс	1603,95	-0,53%
РТС Фьючерс	160390	-0,47%
ММВБ Индекс	1532,96	-0,16%
Лидеры роста/снижения за день		
Башинфсвязь	10,78	+7,8%
ТГК-14	0,00161	+5,9%
Полюс Золото	1 253,8	+2,8%
ДИКСИ	445	+2,3%
Башнефть	1 989	+2,3%
Мечел	198,5	-2,9%
ТГК-2	0,00233	-2,9%
Сургутнефтегаз	30,47	-2,9%
ОГК-2	0,3972	-3,5%
ТГК-1	0,00754	-4,4%

* на 10-00 5 Февраля 2013 г.

ИНВЕСТИЦИОННАЯ КОМПАНИЯ «ИК РУСС-ИНВЕСТ»

Ежедневный обзор

Индикатор страха на мировых рынках резко вырос в понедельник: индекс волатильности опционов VIX взлетел на 13,7% и составил 14,67. На росте политических рисков в Италии и Испании пара евро/доллар снизилась с 1,364 долл. в пятницу до 1,3574 долл. на конец дня в понедельник. Пара йена/долл. продолжает находиться на максимальных значениях за 2,5 года: значение пары составило 92,77 йены за долл. Российский рубль в течение дня показал разнонаправленное движение в основных валютных парах. Так, курс рубля к евро по итогам дня укрепился с 40,87 руб. до 40,68 руб. за евро, а к доллару США снизился с 29,85 до 29,97 руб. за доллар. На товарных рынках наблюдался умеренный рост котировок на основные металлы. Котировки никеля выросли на 0,5%, меди потеряли 0,2 п.п., платины прибавили 0,8 п.п., палладия выросли на 0,2%, золота показала рост на 0,4%, серебра снизились в пределах 0,1%. Цена нефти по итогам дня прибавила около 1 п.п. и котировки смеси марки Brent завершили день на отметке чуть ниже 116,8 долл. за барр.



Источник: Bloomberg

Макроэкономическая статистика была скудной. Индекс доверия инвесторов в еврозоне в январе незначительно улучшился и составил -3,9 против -7,0 в декабре. Темпы инфляции цен производителей в регионе остались в январе на уровне 2,1%.



Источник: Bloomberg

ИНВЕСТИЦИОННАЯ КОМПАНИЯ «ИК РУСС-ИНВЕСТ»

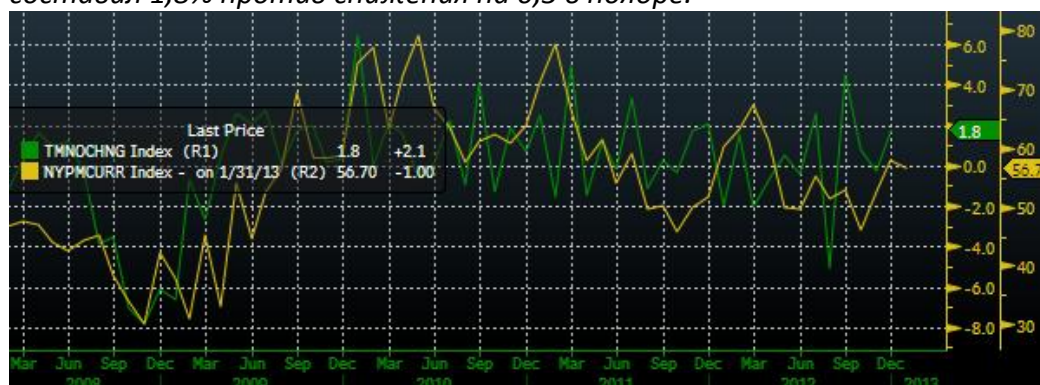
Ежедневный обзор

Статистика по продажам автомобилей в США в январе показала продолжение роста спроса: среднегодовые продажи местных производителей превысили 12 млн. шт.

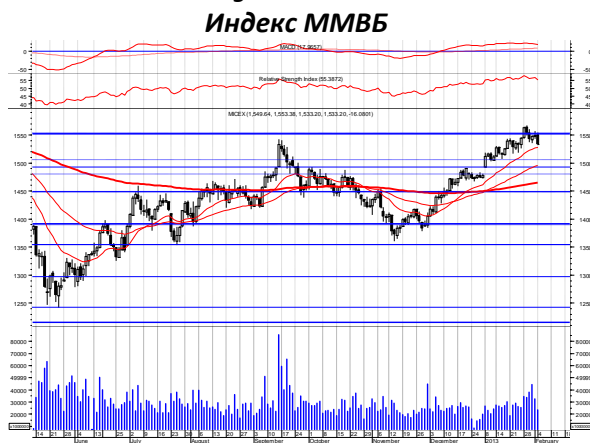


Источник: Bloomberg

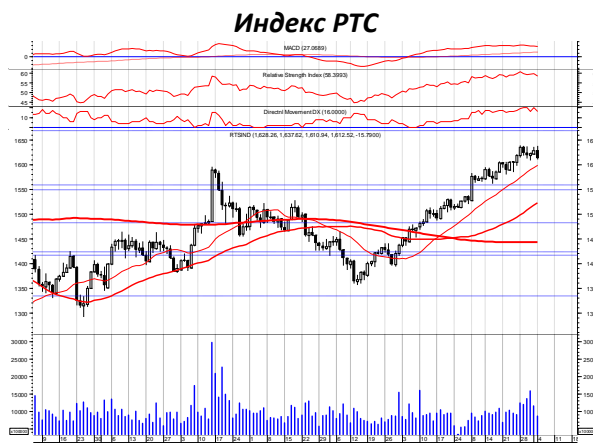
Индекс активности в промышленном секторе Нью-Йорка ISM за декабрь был пересмотрен в сторону повышения – с 54,3 до 57,7. В январе показатель упал до 56,7. Рост промышленных заказов в декабре составил 1,8% против снижения на 0,3 в ноябре.



Источник: Bloomberg



Источник: MMBB



Источник: PTC

Взгляд на рынок и инвестиционные идеи

- ✓ **Макроэкономическая статистика, частичное решение проблемы fiscal cliff и вероятность разрешения проблемы потолка госдолга дадут основания смотреть на рынок со сдержанным оптимизмом в перспективе на 1 кв. 2013г.**
- ✓ **Среди российских эмитентов наибольшим потенциалом роста обладают бумаги с наихудшей динамикой за последние месяцы и компании с высокой фундаментальной недооценкой. Кроме того, на рынке могут получить развитие корпоративные истории, которые поддержат бумаги отдельных эмитентов. Наиболее перспективными с точки зрения возможности показать динамику лучше рынка в среднесрочной перспективе мы считаем бумаги Газпрома, ГКМ Норильский Никель, Ростелеком, НК Роснефть, ЛУКОЙЛ.**
- ✓ **Индекс ММВБ протестировал 1550 пунктов, что соответствует 50% линии Фибоначчи, построенной по экстремальным значениям за 3 последних года. Технической целью на 1 кв. 2013г. является диапазон 1650-1700 пунктов, где находится среднесрочный уровень сопротивления. Однако, дальнейшее движение будет зависеть от реакции рынков на макроэкономическую статистику, состоянии факторов риска (переговорный процесс по расходам бюджета на 2013г. и повышению потолка госдолга в США, европейским кредитным проблемам), квартальные отчеты американских и европейских компаний. С учетом неопределенного внешнего фона для продолжения роста на российском фондовом рынке нужны дополнительные поддерживающие факторы.**

Динамика котировок российских акций

Эмитент	Цена на 05.02.13г. (руб.)	Рын. кап. (млн. долл.)	Изм. цены за 5 дн.	Изм. цены за 1 мес.	Изм. цены за 3 мес.	Изм. цены с нач. года	Изм. цены за 52 нед.	Макс. цена за 52 нед.	Мин. цена за 52 нед.
ФСК	0,21364	9 222	-3,38%	+6,16%	+4,21%	+6,16%	-38,55%	0,38	0,15
РусГидро	0,7332	7 976	-7,32%	-0,08%	-3,80%	-0,08%	-37,48%	1,26	0,62
Иркутскэнерго	16,173	2 640	+0,99%	-1,60%	-1,97%	-1,60%	-9,55%	21,90	12,03
Интер РАО ЕЭС	0,024542	8 775	-1,43%	-1,21%	-3,71%	-1,21%	-27,76%	0,037	0,024
МРСК Центра	0,6015	870	-2,35%	+0,50%	+1,83%	+0,50%	-18,81%	0,88	0,39
МРСК Холдинг	2,162	3 544	-1,14%	+10,25%	+11,10%	+10,25%	-28,95%	3,81	1,34
МРСК ЦВ	0,18697	722	-4,17%	+8,70%	+12,63%	+8,70%	+12,46%	0,22	0,10
Мосэнерго	1,5348	2 089	-3,82%	+15,14%	+13,17%	+15,14%	-21,23%	1,99	1,19
МОЭСК	1,73	2 886	-3,10%	+14,57%	+38,96%	+14,57%	+13,07%	1,79	1,12
ОГК-2	0,3902	793	-4,20%	+13,86%	+13,72%	+13,86%	-54,25%	0,91	0,32
Ленэнерго	6,35	247	-3,79%	-2,98%	-7,31%	-2,98%	-42,05%	11,40	5,47
Э.ОнРоссия	2,7698	5 981	-2,08%	+5,92%	+5,72%	+5,92%	+9,68%	2,91	2,04

ИНВЕСТИЦИОННАЯ КОМПАНИЯ «ИК РУСС-ИНВЕСТ»

Ежедневный обзор

Энель ОГК-5	1,66	2 011	-4,41%	+2,47%	-4,84%	+2,47%	-22,42%	2,32	1,50
ТГК-1	0,00739	975	-8,28%	+7,49%	+17,07%	+7,49%	-31,26%	0,0130	0,0053
ТГК-2	0,002291	114	-4,78%	+2,32%	+8,48%	+2,32%	-18,54%	0,0036	0,0018
ТГК-5	0,003775	159	-0,05%	+5,68%	+8,04%	+5,68%	-48,38%	0,0077	0,0032
ТГК-6	0,003755	240	+2,12%	+4,05%	+7,65%	+4,05%	-45,97%	0,0071	0,0028
ТГК-9	0,00323	867	+0,75%	-2,12%	+1,73%	-2,12%	+15,36%	0,0046	0,0014
Волжская ТГК	1,6299	1 675	+1,53%	+3,82%	-3,52%	+3,82%	-25,08%	2,35	1,12
БЕЛОН	6,53	257	-1,49%	+9,03%	-9,84%	+9,03%	-41,57%	12,74	5,80
Северсталь	362,7	10 405	-3,87%	-1,79%	-5,91%	-1,79%	-16,72%	456,70	330,20
ГМК Норникель	5897	38 498	-1,24%	+5,19%	+21,04%	+5,19%	+0,70%	6130,00	4502,00
ММК	10,493	4 015	-3,87%	+0,79%	-2,71%	+0,79%	-29,72%	15,30	7,46
МЕЧЕЛ	197	2 808	-4,04%	-3,62%	-5,29%	-3,62%	-43,03%	365,00	171,00
МЕЧЕЛ_пр	117,79	560	-1,52%	-1,03%	-12,96%	-1,03%	-51,60%	271,80	117,42
НЛМК	62,44	12 816	-3,22%	+2,11%	-0,03%	+2,11%	-19,54%	79,69	46,59
Полюс Золото	1238,8	8 087	+5,69%	+37,25%	+25,64%	+37,25%	-10,40%	1758,40	787,60
АМЗ	6,357	109	-3,80%	+0,98%	-3,67%	+0,98%	-25,87%	9,10	5,82
Распадская	66,75	1 607	-0,10%	+15,34%	+3,47%	+15,34%	-40,96%	122,00	57,01
ТМК	92,42	2 968	-1,68%	+0,61%	-3,23%	+0,61%	+2,80%	113,00	73,70
РУСАЛ рдр	175,57	9 135	-4,47%	-8,49%	-0,06%	-8,49%	-24,42%	268,10	168,85
Банк Санкт Петербург	51,01	525	-5,29%	+2,39%	-10,27%	+2,39%	-44,48%	99,97	40,10
Банк Санкт Петербург_пр	57	167	-8,79%	-4,22%	-9,71%	-4,22%	-48,41%	112,00	55,99
Банк Москвы	870	8 097	-0,02%	+1,08%	+2,95%	+1,08%	-8,42%	1089,80	700,20
Росбанк	101,93	5 416	+0,94%	-7,51%	+17,85%	-7,51%	+6,17%	115,00	65,19
Сбербанк	107,2	79 251	+0,61%	+15,37%	+16,50%	+15,37%	+13,45%	110,47	75,30
Сбербанк_пр	75,58	2 588	-3,30%	+12,24%	+13,91%	+12,24%	+9,68%	83,83	53,46
ВТБ	0,05476	19 617	-5,54%	+2,09%	+1,16%	+2,09%	-25,06%	0,07	0,05
Банк Возрождение	629	512	-0,16%	+16,70%	+14,38%	+16,70%	-11,01%	803,20	447,00
Банк Возрождение_пр	161,92	7	+1,19%	+16,20%	-10,04%	+16,20%	-40,19%	307,00	130,70
Номос-Банк	819,1	2 593	+0,02%	-0,47%	-1,90%	-0,47%	+8,26%	900,00	577,60
Газпром	140,59	113 981	-3,69%	-2,31%	-3,80%	-2,31%	-25,86%	200,80	136,50

ИНВЕСТИЦИОННАЯ КОМПАНИЯ «ИК РУСС-ИНВЕСТ»

Ежедневный обзор

ЛУКОЙЛ	2012,3	58 616	+0,67%	+0,16%	+3,49%	+0,16%	+11,02%	2045,90	1546,50
Славнефть	376,03	426	-1,04%	+2,48%	+4,69%	+2,48%	+52,40%	471,00	215,00
НОВАТЕК	340	35 354	-0,39%	-1,72%	+6,75%	-1,72%	-15,52%	442,73	269,66
Роснефть	258,64	93 874	-4,56%	-4,25%	+3,70%	-4,25%	+10,72%	275,50	188,23
ГазпромНефть	145,65	23 650	+0,79%	+2,20%	-6,68%	+2,20%	-2,35%	177,25	119,20
Сургутнефтегаз	30,359	37 144	-1,68%	+13,10%	+9,07%	+13,10%	+3,60%	33,89	24,03
Сургутнефтегаз_пр	22,428	5 916	+0,77%	+12,61%	+16,39%	+12,61%	+19,90%	23,36	13,05
Татнефть	218,54	16 306	-1,82%	+0,27%	+11,76%	+0,27%	+21,73%	225,67	145,00
Татнефть_пр	107	541	+0,32%	+0,88%	+4,39%	+0,88%	+8,26%	109,00	73,97
Башнефть	2029,2	13 114	+6,83%	+15,14%	+10,28%	+15,14%	+31,04%	2040,00	1450,00
Башнефть_пр	1437,1	1 903	+3,30%	+7,87%	+9,35%	+7,87%	+17,33%	1540,50	982,50
ТНК-ВР	63,96	32 850	-0,68%	+9,88%	-4,12%	+9,88%	-26,56%	103,49	53,58
ТНК-ВР_пр	50,58	779	-1,73%	+15,32%	-6,89%	+15,32%	-35,27%	94,18	42,25
МНПЗ	8620	1 745	+5,12%	+16,88%	+48,29%	+16,88%	+47,38%	8889,00	4081,00
ННГ	16	8	+10,34%	+18,43%	-36,38%	+18,43%	#N/A N/A	27,00	7,00
АК Транснефть	71068	3 784	+0,61%	+3,46%	+11,05%	+3,46%	+24,73%	71675	40125
АФК Система	21,94	363	+1,95%	+4,23%	+23,95%	+8,61%	+11,31%	24,07	15,21
МТС	258	18 258	+1,24%	+4,88%	+11,06%	+4,88%	+20,43%	259,10	202,02
Вымпелком (\$)	12,26	684	+1,91%	+11,86%	+9,37%	+16,87%	+8,78%	12,55	7,05
Ростелеком	121,2	12 217	-2,50%	+0,87%	-0,96%	+0,87%	-21,60%	154,99	99,36
Ростелеком_пр	87,3	726	-2,88%	-3,39%	-4,42%	-3,39%	-2,34%	107,96	69,50
АвтоВАЗ	14,326	894	-5,43%	-9,89%	+10,10%	-9,89%	-38,00%	25,77	10,99
АвтоВАЗ_пр	5,71	90	-1,26%	-5,09%	+7,96%	-5,09%	-30,31%	9,75	4,98
ИРКУТ	6,15	246	-2,86%	+3,81%	+7,89%	+3,81%	-7,93%	7,78	5,25
КАМАЗ	37,78	915	-4,79%	+1,59%	-3,08%	+1,59%	-11,81%	55,80	32,46
ОМЗ	32,61	40	+1,91%	+2,71%	+0,62%	+2,71%	-21,89%	68,88	20,23
СОЛЛЕРС	797,1	936	+1,80%	+16,43%	+16,54%	+16,43%	+119,71%	820,00	353,00
Аэрофлот	52,16	1 984	+1,09%	+16,22%	+28,66%	+16,22%	+2,19%	56,76	38,00
ОАК	0,145	1 091	-1,40%	+0,18%	-3,21%	+0,18%	-24,69%	0,28	0,12
Аптеки 366	33,9	122	-5,49%	+5,84%	-5,31%	+5,84%	-26,91%	48,82	28,09
ДИКСИ	442,02	1 888	-0,18%	+10,44%	+37,96%	+10,44%	+22,34%	473,50	269,50

ИНВЕСТИЦИОННАЯ КОМПАНИЯ «ИК РУСС-ИНВЕСТ»

Ежедневный обзор

Группа Черкизово	540,9	814	-0,79%	-0,02%	+1,10%	-0,02%	-8,29%	746,00	441,20
Разгуляй	15,55	101	-5,47%	+16,92%	+20,45%	+16,92%	-42,87%	36,55	11,11
Магнит	5815	18 831	+4,18%	+20,49%	+26,69%	+20,49%	+72,04%	5888,90	3175,00
М ВИДЕО	263,6	1 623	+2,85%	+9,71%	+5,62%	+9,71%	+17,68%	298,97	190,34
Фармстандарт	1999	2 587	+2,96%	+22,47%	+46,78%	+22,47%	+14,09%	2018,90	1255,50
АКРОН	1420,5	1 972	-2,69%	+1,54%	+10,99%	+1,54%	-0,11%	1555,00	980,00
ДОРОГОВУШ	17,45	431	-0,29%	+1,16%	-4,63%	+1,16%	-7,43%	19,50	13,40
ДОРОГОВУШ_пр	18,55	98	-0,09%	+2,23%	+6,62%	+2,23%	-5,84%	19,88	13,83
Нижнекамскнефтех им	31	1 711	+0,00%	+5,43%	+6,90%	+5,43%	+20,77%	32,45	25,69
Нижнекамскнефтех им_пр	26,516	199	+0,86%	+9,35%	+15,79%	+9,35%	+47,52%	27,19	17,58
Уралкалий	235,9	23 719	+2,84%	+0,43%	-4,41%	+0,43%	+3,08%	277,95	204,50

Источник: Bloomberg

Заявление об ограничении ответственности. Настоящие обзоры подготовлены в информационных целях. Они ни в коем случае не являются и не должны рассматриваться как предложение купить или продать соответствующие ценные бумаги. Информация, содержащаяся в данных обзорах, получена из вызывающих доверия открытых источников. Несмотря на то, что при подготовке обзоров были предприняты необходимые меры для получения достоверной информации, ИК РУСС-ИНВЕСТ не исключает возможность включения в обзор ошибочной информации, предоставленной соответствующими источниками, и не несет за это ответственности. ИК РУСС-ИНВЕСТ, его работники и клиенты могут быть заинтересованы в покупке или продаже ценных бумаг, упомянутых в обзорах.

ИНВЕСТИЦИОННАЯ КОМПАНИЯ ИК РУСС-ИНВЕСТ

www.russ-invest.com

Москва

Тел: +7(495) 363-93-80

Факс: +7(495) 363-93-90

E-mail: mail@russ-invest.com

Адрес: Москва, 119019, 5-3/12

Нащокинский переулок

© 2011 | ОАО «ИК РУСС-ИНВЕСТ»

Лицензия ФСФР №077-08757-000100 и №077-08755-001000

Лицензия ФСФР №177-06310-100000 и №177-06312-010000

Лицензия ФСФР №906